

**Accessibilité**

Degré auquel une page peut-être utilisée par n'importe quelle personne, y compris celles souffrant d'une certaine invalidité.

**AJAX**

Rien à voir avec le héros de la Grèce antique auquel vous pensiez. JavaScript Asynchrone et XML vous permettent de rompre la nature statique du HTML, favorisant la création d'applications web interactives..

**Apache**

Le serveur web open source Apache est le pilier de l'Internet. Dans la majorité des cas, les navigateurs envoyant des requêtes HTTP reçoivent une réponse d'Apache.



**Back-end**

Il s'agit du serveur et des applications liées à une base de données se trouvant derrière chaque site web, promulguant les informations de manière dynamique.

**Bounce rate**

Pourcentage de visiteurs d'un site web ne visualisant qu'une page, donc «rebondissant», ce qui n'est pas très bon.

bounce  
rate



**Box model**

Non, la mode et le packaging n'ont pas fusionné. Venant du CSS, le «Box model» décrit un système de marges, de remplissages et de bordures surplombant les éléments d'un document et déterminant la somme totale des propriétés d'une mise en page.

**Cache / Fichiers Cachés**

La cache est une fonction des navigateurs ou du serveur permettant de sauver des informations régulièrement utilisées sur le disque dur afin d'éviter d'aller les chercher sur le serveur, à chaque fois que la page est chargée.



**Cascading Style Sheet (CSS)**

Une bonne manière de séparer la structure des données d'un site web et la façon dont celles-ci doivent être affichées. Les derniers détails sont stockés dans les fichiers CSS. La cascade se réfère aux règles qui régissent le résultat des conflits CSS.

**Côté Client/Côté Serveur**

On se réfère ici à la communication entre le client web (un navigateur) et un serveur. Le client demande une page web au serveur et ce dernier lui fournit. Les développeurs doivent décider où les calculs de leur site seront effectués : sur le client ou sur le serveur. Le serveur est plus flexible alors que le client est plus rapide, bien que le HTML5 relève un peu le niveau.

**CMS**

Sur le web, un système de gestion de contenu est une structure pré-construite, généralement de nature modulaire, dans laquelle les sites web peuvent être maintenus dans un environnement collaboratif. Drupal et Wordpress sont deux des structures les plus populaires avec Joomla et Plone.



**DOM**

Le Document Object Model paraît plus compliqué qu'il ne l'est. Il s'agit juste d'un système qui nomme les éléments d'une page web et répertorie leurs adresses via des tags. Ceux-ci peuvent être manipulés de la même manière que du Javascript.

**Mise en page élastique**

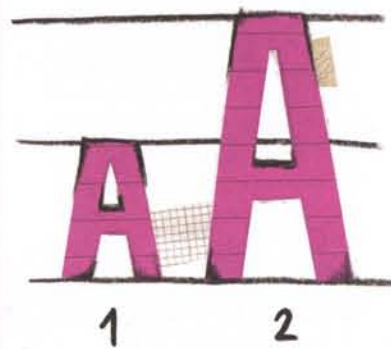
Une page web avec une mise en page élastique se contractera ou s'étendra selon votre navigateur et vos préférences de polices. Cette flexibilité est rendue possible grâce à l'utilisation de pourcentages plutôt que de valeurs fixes.

**Élément**

Comme les substances qui constituent la table périodique des éléments, les éléments d'une page web sont des blocs de constructions fondamentaux. Il s'agit du HTML, du XML ou du XHTML, qui sont toujours structurés en arbre de données.

**Em**

Un em est une mesure relative utilisée pour la typographie sur le web. Par exemple, si vous utilisez 2 em comme taille de texte, alors vos polices et tous ses éléments parents mesureront deux fois la taille par défaut.



**Favicons**

Les icônes de favoris sont de petits logos qui apparaissent à gauche de la barre d'adressé de vos navigateurs. Ils peuvent être statiques ou dynamiques, selon votre navigateur, et donnent plus de personnalité à vos sites web.

**Fold**

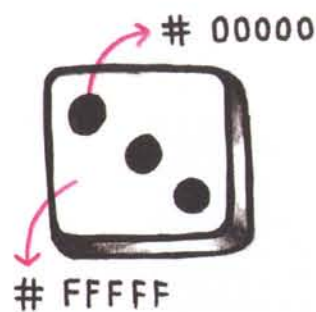
La portion se trouvant au-dessus du fold est immédiatement visible lorsque vous chargez la page. Il faudra faire défiler votre page pour lire ce qui se trouve sous le fold.

**Graceful degradation**

Cette expression signifie que votre site web continue d'être visible, même si le navigateur n'est pas optimal et que les effets avancés ne fonctionnent pas.

**Hexadécimal**

L'hexadécimal est un système numérique en base 16 utilisé pour un bon nombre de choses. L'une de ses fonctions est de référencer l'espace colorimétrique RVB utilisé en ligne. Ainsi, #FFFFFF représente du blanc et #000000 du noir.



**HTML**

L'Hyper Text Markup Language constitue le web d'aujourd'hui. La possibilité de lier des données entre elles est l'un des concepts charnières du World Wide Web et le HTML est un langage qui facilite ce processus.

**iFrame**

L'iFrame est un des éléments du HTML permettant à une page entière d'être imbriquée et affichée dans une autre page, un peu à la manière des poupées russes.

**Balises**

HTML, XML, XHTML et SGML sont des langages à balises. Ceux-ci fonctionnent en taguant du texte ou des objets afin de les rendre lisibles par l'ordinateur.

**Métadonnées**

Les métadonnées sont «des données à propos des données». L'exemple le plus courant est l'utilisation des tags <meta> afin d'inclure une liste de mots-clés dans une page web pour permettre aux moteurs de recherche d'identifier le contenu et la nature de votre site.



**PNG**

Le Portable Network Graphic est un format d'image spécialement conçu pour le transfert d'images sur le web. Il peut embarquer des informations concernant la transparence mais ne supporte pas le CMJN.

**Open source**

Très importants de par leur contribution dans le monde des logiciels, les projets Open Source publient leur code source, permettant à quiconque de le copier, de le modifier et de le redistribuer. Il en résulte des applications développées dans une approche collaborative.

**Mode «Quirks»**

Les créateurs de navigateurs n'ont pas fait un travail très sérieux lorsqu'ils ont implémenté les standards du web, particulièrement le CSS. Il est donc parfois nécessaire pour les navigateurs d'inspecter les pages web afin de s'accommoder de ces erreurs. Il existe un mode spécial nommé «Quirks» pour cela.



**RSS**

«Really Simple Syndication». Dérivé du XML offrant un standard lisible par la machine pour les contenus web, afin qu'ils puissent facilement être redistribués en ligne.

**Selector**

Dans le CSS, un «Selector» est une partie du HTML sur lequel vous voulez appliquer des règles visuelles. Sont acceptés : le nom du tag, son ID ou sa classe.

**Web sémantique**

Un groupement de technologies qui, une fois déployées, permettront non seulement aux ordinateurs de lire des pages web mais aussi de comprendre leur signification.

**SEO**

Le «Search Engine Optimisation» améliore le référencement. Le système consiste à personnaliser le contenu ou les mots-clés, et inciter les gens à écrire au sujet de votre site et à créer des liens en sa direction.



Illustrations par Pablo Picyk  
CA: Décrivez-vous en quelques mots...  
PP: La Terre, mes mains et du soleil.  
www.pablopicyk.com.ar

**SOAP**

Le Simple «Object Access Protocol» est un standard qui permet de transférer des données XML entre différentes plateformes en utilisant HTTP.

**Template**

Les templates fournissent des structures pré-établies de sites web, tout en conférant à l'utilisateur une certaine flexibilité au niveau de la mise en page.



**Thème**

Le thème détermine l'aspect visuel de votre site. L'application de plusieurs pages CSS sur un même template permet de produire différents résultats, également contrôlables par l'utilisateur final.

**URL/URI**

Le «Uniform Resource Locator/Identifier» dans la barre d'adressé permet de spécifier la localisation d'une ressource particulière sur le réseau.

